

MANUAL OPERACIONAL
ATUALIZADOR DE TABELAS
VERSÃO 1.0.0



| | |
|-----------------------|----|
| 1. Apresentação | 3 |
| 1.1. Conceito..... | 3 |
| 1.2. Objetivo | 3 |
| 1.3. Como obter | 3 |
| 2. Atualização | 4 |
| 2.1. Windows..... | 4 |
| 2.2. Linux..... | 8 |
| 3. Exceções | 11 |
| 3.1. Windows..... | 11 |
| 3.2. Linux..... | 12 |

1. Apresentação

1.1. Conceito

O Atualizador de Tabelas é um aplicativo disponibilizado à parte que vem a substituir o Gerenciador de Tabelas que é uma funcionalidade acoplada ao sistema de Cadastramento Único.

1.2. Objetivo

O objetivo do Atualizador de Tabelas é, como diz o próprio nome, atualizar as tabelas que se referem à CEP, INEP e CNPJ no banco de dados do servidor de cada prefeitura.

Desta forma, a funcionalidade “Gerenciador de Tabelas” existente no aplicativo Cadastramento Único até a versão 6.0.4, é removida a partir da versão 6.0.5.

1.3. Como obter

Para obter o aplicativo Atualizador de Tabelas, o usuário deve efetuar o ‘download’ diretamente do sítio da Caixa Econômica Federal (<http://www.caixa.com.br> ou <http://www.caixa.gov.br> – Governo – Municipal – Cadastramento Único – Documentos para Download - Tabelas).

O Atualizador de Tabelas é disponibilizado sempre que ocorre atualização dessas informações nas tabelas corporativas da CAIXA – CNPJ/CEP/INEP.

O aplicativo também é disponibilizado junto com cada versão nova do Cadastramento Único. Neste caso, o atualizador é executado automaticamente, quando da atualização do aplicativo de entrada e manutenção de dados do Cadastro Único.

2. Atualização

2.1. Windows

Para o correto funcionamento do Atualizador de Tabelas, o usuário deve ter perfil de **Administrador** da máquina e seguir os passos descritos abaixo:

Executar o arquivo referente ao Atualizador de Tabelas. Neste caso, a tela seguinte é apresentada (fig. 01) informando a versão do aplicativo.



fig. 01

O Sistema exibe tela inicial com recomendações ao usuário.

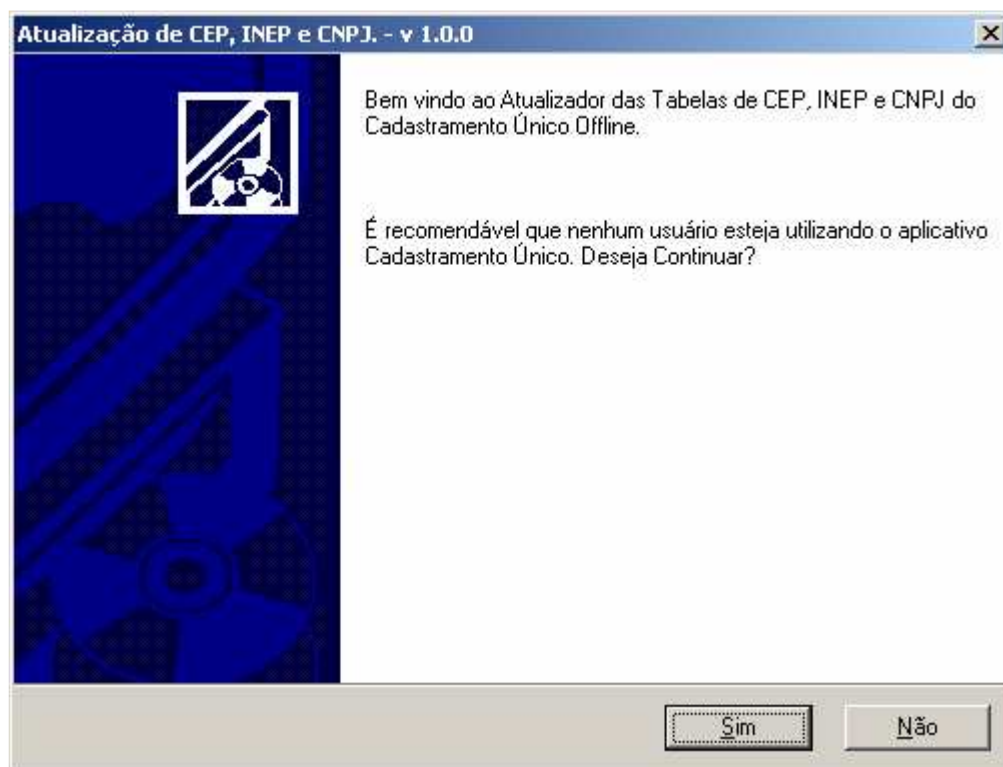


fig. 02

Em seguida, o aplicativo realiza uma verificação na base do servidor de dados e apresenta a seguinte mensagem ao usuário (fig. 03). Esta verificação serve para que

o atualizador consiga identificar exatamente quais os dados existentes na base do servidor.

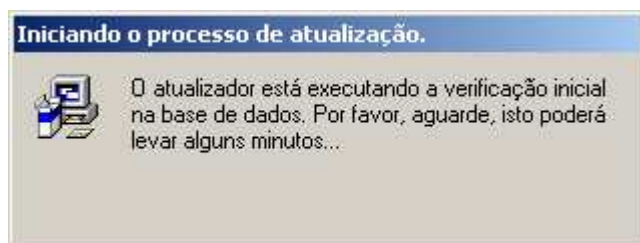


fig. 03

Ao finalizar a verificação na base, o aplicativo apresenta uma tela inicial (fig. 04).

O aplicativo recomenda ao usuário que encerre os programas que estão em execução.

Também informa que é recomendável que o serviço de dados (pgsql-cadunico) esteja em execução no momento da atualização da base.



fig. 04

Na tela seguinte (fig. 05), o aplicativo informa quais as UF que estão carregadas na base de dados.

Para excluir uma determinada UF, basta ao usuário desmarcar a opção desta UF, assim como para carregar uma UF na base, basta marcar uma UF que não esteja assinalada.

A UF que estiver marcada, e permanecer assim, será atualizada em sua base, ou seja, o aplicativo analisa as informações já existentes e complementa com os novos registros para a UF.

Determinadas as opções, basta pressionar o botão “Próximo” para que o aplicativo atualize a base de dados do servidor.

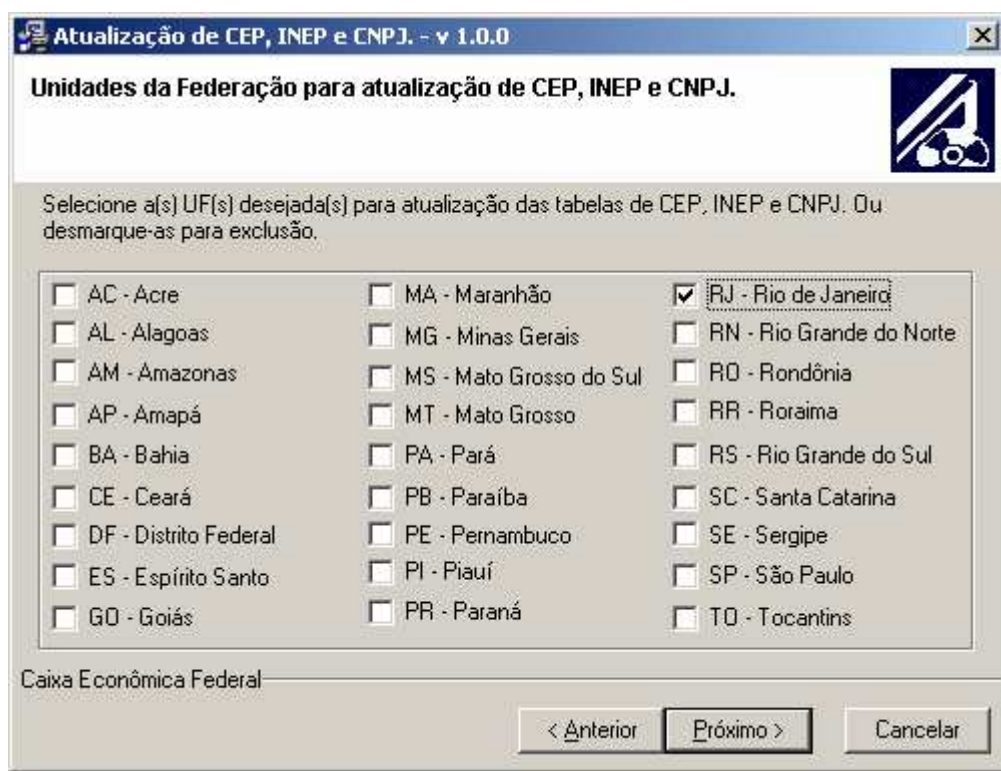


fig. 05

O aplicativo inicia a atualização da base de dados do servidor e apresenta a mensagem seguinte (fig. 06) para ciência do usuário. É neste momento que o atualizador remove as UF desmarcadas e instala e atualiza as que estiverem marcadas.

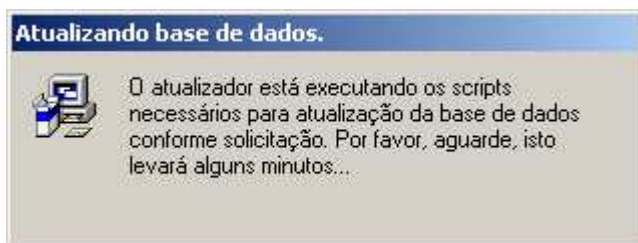


fig. 06

Ao fim da atualização, o aplicativo apresenta a tela de finalização (fig. 07), como segue.

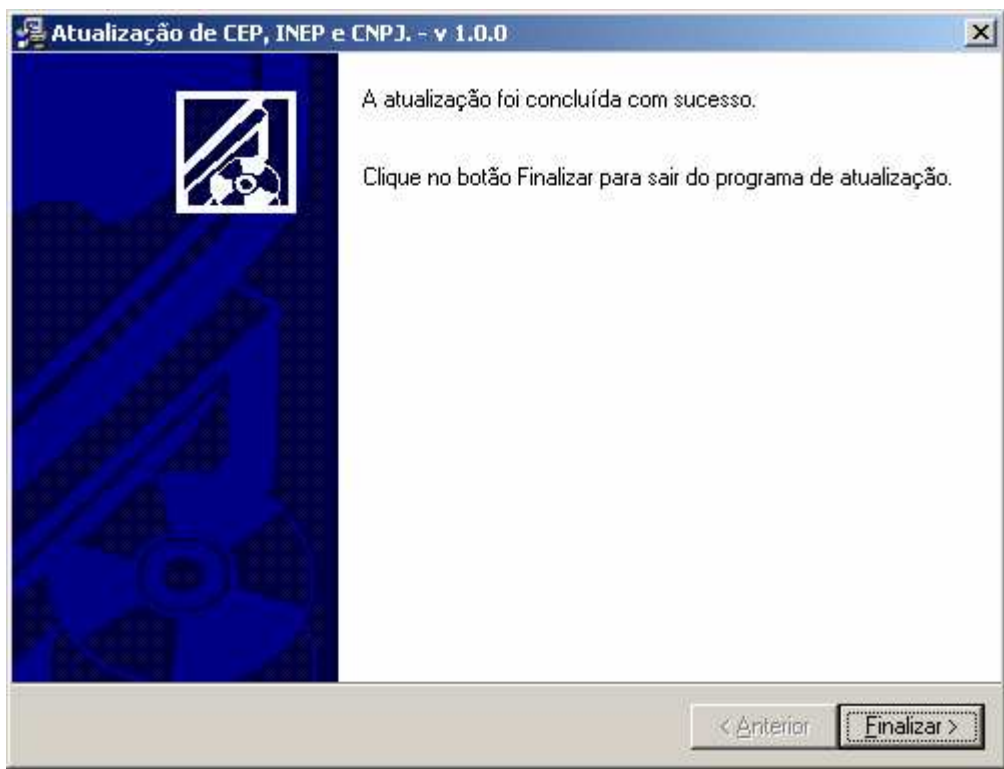


fig. 07

2.2. Linux

Após a obtenção do arquivo no formato “tar.gz”, abra uma janela de Terminal (Caso esteja na interface gráfica), vá para o diretório onde baixou o arquivo de instalação (usando o comando “cd”) e siga os passos abaixo. Note que a operação de atualização deve ser executada pelo usuário “root”:

- 1) Digite a linha de comando abaixo para descompactar o arquivo:

```
# tar xzf AtualizadorTabela(Versao).tar.gz
```

Esse procedimento resultará em dois arquivos. Um deles é o atualizador propriamente dito.

- 2) Para iniciar a atualização, basta digitar a seguinte linha de comando abaixo.

```
# ./atualizar.sh
```

3) Seguir as instruções apresentadas na tela:

O Sistema exibe mensagem inicial de apresentação.

```
#####  
 Bem vindo ao Atualizador de Tabelas do Cadastro  
 Unico Offline versao 1.0.0  
#####  
 Pressione <ENTER> para continuar._
```

Após teclar ENTER no passo anterior, a mensagem abaixo é exibida, juntamente com o pedido de confirmação.

```
#####  
 E recomendavel que nenhum usuario esteja  
 utilizando o aplicativo.  
#####  
 Deseja continuar ? (s=sim / n=nao):_
```

Após confirmação, o sistema inicia a descompactação dos arquivos.

```
Descompactando Arquivos ... _
```

Em seguida, o aplicativo realiza uma verificação na base do servidor de dados e apresenta a seguinte mensagem ao usuário. Esta verificação serve para que o atualizador consiga identificar exatamente quais os dados existentes na base do servidor.

```
Carregando as informacoes sobre UF existentes na base. Aguarde ...  
_
```

Na tela seguinte, o aplicativo apresenta quais as UF que estão carregadas na base de dados.

Será solicitado ao usuário, informar quais UF a serem incluídas e quais a serem excluídas, conforme demonstrado na tela abaixo.

A UF que estiver previamente marcada, e permanecer assim, será atualizada em sua base, ou seja, o aplicativo analisa as informações já existentes e complementa com os novos registros para a UF.

```
[X] AC-ACRE                [X] MA-MARANHAO          [ ] RJ-RIO DE JANEIRO
[ ] AL-ALAGOAS            [ ] MG-MINAS GERAIS      [ ] RN-RIO GRANDE DO NORTE
[ ] AM-AMAZONAS          [ ] MS-MATO GROSSO DO SUL [ ] RO-RONDONIA
[ ] AP-AMAPA              [ ] MT-MATO GROSSO      [ ] RR-RORAIMA
[ ] BA-BAHIA              [ ] PA-PARA              [ ] RS-RIO GRANDE DO SUL
[ ] CE-CEARA              [ ] PB-PARAIBA           [ ] SC-SANTA CATARINA
[ ] DF-DISTRITO FEDERAL  [ ] PE-PERNAMBUCO       [ ] SE-SERGIPE
[ ] ES-ESPIRITO SANTO    [ ] PI-PIAUI             [ ] SP-SAO PAULO
[ ] GO-GOIAIS            [ ] PR-PARANA            [X] TO-TOCANTINS
-----
(OBS: As UF que ja estavam carregadas e que nao forem excluidas
      tambem serao atualizadas na base.)

Informe abaixo as siglas das UF que deseja INCLUIR e em seguida tecle <ENTER>.
Caso nao queira incluir nenhuma UF, apenas tecle <ENTER>.
(Informar as siglas das UF no seguinte formato: UF INCLUIR:AC BA PR)

UF INCLUIR:AL CE

Informe abaixo as siglas das UF que deseja EXCLUIR e em seguida tecle <ENTER>.
Caso nao queira EXCLUIR nenhuma UF, apenas tecle <ENTER>.
(Informar as siglas das UF no seguinte formato: UF EXCLUIR:AC BA PR)

UF EXCLUIR:AC_
```

O aplicativo inicia a atualização da base de dados do servidor e apresenta a mensagem seguinte para ciência do usuário. É neste momento que o atualizador atualiza as UF que estiverem marcadas e remove as UF desmarcadas.

```
Executando atualizacao. Aguarde ... OK
```

Ao fim da atualização, o aplicativo apresenta a mensagem de finalização, como segue.

```
*** ATUALIZACAO REALIZADA COM SUCESSO ***
```

3. Exceções

A seguir, são apresentadas as mensagens referentes às exceções que podem existir no sistema.

3.1. Windows

Caso o sistema constate que o serviço do Cadastro Único (pgsql-cadunico) está desligado, a mensagem seguinte (fig. 08) é apresentada.

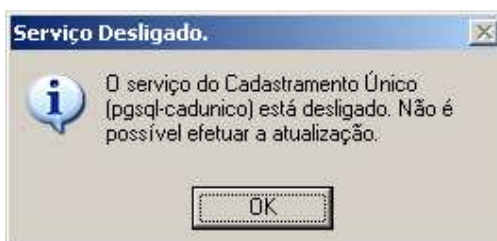


fig. 08

Obs.: Para ligar um serviço, utilize a opção "Iniciar/Painel de Controle/Ferramentas Administrativas/Serviços", escolha o respectivo serviço na listagem e acione a opção "Iniciar Serviço".

Na tela de seleção de UF para atualização da base, caso o usuário pressione o botão "Próximo" sem selecionar ao menos uma UF, a seguinte mensagem (fig. 09) é apresentada.

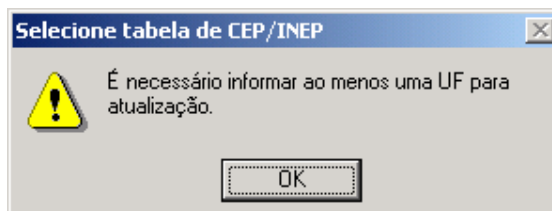


fig. 09

Caso o usuário pressione o botão "Cancelar" em qualquer tela, a seguinte mensagem (fig. 10) é exibida.

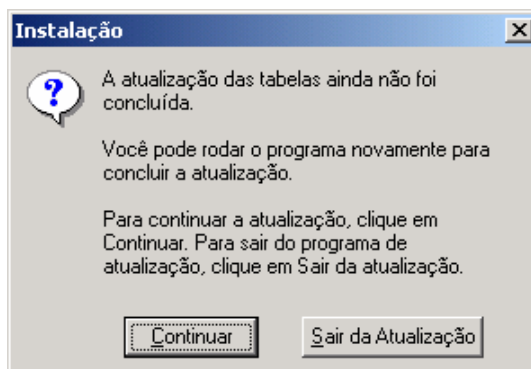


fig. 10

3.2. Linux

Caso o usuário não seja “root”, a mensagem abaixo será exibida e o processo de atualização será abortado.

```
*** ATENCAO ***  
  
O script so pode ser executado pelo usuario "root".  
  
[alex@localhost teste]$_
```

Caso o servidor do aplicativo esteja parado, a mensagem abaixo será exibida e o processo de atualização será abortado.

```
O servidor do Cadastramento unico esta PARADO.  
Para efetuar a atualizacao, inicie o servidor  
e tente novamente.  
  
[root@localhost teste]#  
[root@localhost teste]# _
```